

Röhsska museet
29.9 2012–20.1 2013



BIBI LOVELL

Tidsspår ...

Vikten av textil Christoffer Tarras Blom	4
The Importance of Textile Christoffer Tarras Blom	6
Verk från 1975–2012 Bibi Lovell	8
Den svarta och vita tråden Björn Berglund	29
Curriculum vitae Bibi Lovell	34

Vikten av textil

Efter att ha upplevt Hannah Ryggens fantastiska presentation på *Documenta 13* i Kassel i år känns det extra roligt att kunna få presentera Bibi Lovell i en separatutställning på Röhsska. För mig är Bibi Lovell Göteborgs samtida Hannah Ryggen. Trots att den textila konsten egentligen alltid varit lika aktuell har den i en samtida konstkontext kommit att marginaliseras. Man kan inte påstå att textila applikationer och bildvävar är på modet i det som idag benämns som samtidskonst. Att Carolyn Christov-Bakargiev valde att visa Hannah Ryggen på *Documenta* är mer uppseendeväckande än om hon hade valt guldpläterat exkrement av Terence Koh. Kanske på grund av att textila bilder under de senaste hundra åren varit så tillgängliga samt att man gjort en diskrepans mellan konstnären och konsthantverkaren. I vilket hem finns inte textilt hantverk representerat i någon form? Frågan är dock om det alltid handlar om konst i denna uppsjö av alster. Det tidskrävande och komplicerade hantverket förtjänar respekt. Än viktigare än detta är emellertid verkens budskap och koncept. I Lovells konstnärskap handlar det dock i allra högsta grad om riktigt intressant konst. Precis som i Ryggens alster är Lovells bilder måhända före sin tid. I detta traditionella och provinsiella, i ordets positiva bemärkelse, hantverk skildras världens idag mest aktuella angelägenheter – politik, miljöförstöring, kulturella motsättningar, identitet, normer, förväntningar och globalisering. På ett sensibelt och suggestivt vis görs betraktaren påmind om samhällets stora filosofiska frågor i det lilla, igenkännbara och tillgängliga mediet. De organiska handfärgade materialen – ull och lin representerar naturen som genom sin tillämpning blir till en förlängning av den mänskliga kroppens kulturella yttring. Naturen sammanflätas på så sätt med kulturen – både i material samt vad gäller verkens motiv och förkunnelser.

Ett annat extraordinärt exempel på den textila konstens aktualitet och kraft är de starka konstnärliga presentationer som Märta Måås-Fjetterström

AB sedan tio år tillbaka årligen presenterat. I år var det Ylva Oglands tur att skapa en matta. Resultatet blev *Snöfrid's Distillery Pictogram*. Ryggens deltagande i *Documenta* och MMF:s dialog med några av Sveriges mest intressanta konstnärer är ett steg i rätt riktning för att ge den textila konsten den plats den förtjänar i den samtida konsten.

Engagemang i politik och miljöfrågor löper som en röd tråd genom Bibi Lovells konstnärskap. I *Tidsspår...* presenteras ett tiotal textila verk från olika skeden i Lovells konstnärskap. Det äldsta arbetet är *Befrielsekampen i världen* från 1975, som nyligen förvärvades till Röhsskas samlingar och som tidigare varit utställt på museet i den epokgörande utställningen *Verkligheten sätter spår 1975*. Förutom de tidigare politiska motiven som behandlar teman som globalisering, världens orättvisor och krigets konsekvenser har Lovell på senare tid kommit att arbeta med lomfågeln som ämne för att synliggöra naturens raffinerade skådespel samt för att belysa en korsbefruktning mellan natur och kultur, i detta fall den samiska. Utställningen uppmanar till lugn och kontemplation – en bristvara och ett sällsynt tillstånd idag.

Vi har i denna presentation försökt att på det mest harmoniska vis balansera Lovells verk med Röhsskas samling av kinesiskt konsthantverk. Känn lugnet.

Christoffer Tarras Blom

Intendent, Röhsska museet

The Importance of Textile

After experiencing Hannah Ryggen's amazing presentation at *Documenta 13* in Kassel this year, it is especially gratifying to be able to present Bibi Lovell in a solo exhibition at the Röhsska Museum of Design and Applied Arts. For me, Bibi Lovell is Gothenburg's contemporary counterpart to Hannah Ryggen. Although textile art has always been a relevant art form, it has in a contemporary art context become marginalized. One cannot claim that textile applications and tapestries are in fashion in what is today known as contemporary art. That Carolyn Christov-Bakargiev choosed to display Hannah Ryggen at *Documenta* is more startling than if she had chosen gold plated excrement by Terence Koh. Perhaps this is because fabric images during the past hundred years have been so accessible, and that a discrepancy between the artist and the art craftsman has been made. In which home isn't there a textile crafts represented in some form? The question is in which cases this plethora of creations can be regarded as art. Anyhow, this time consuming and complicated craftsmanship deserves respect. More important than this, however, is the messages and concepts that lies in this practices. In Lovell's oeuvre, it is however very much about really interesting art. Just like in Ryggen's pieces Lovell's images is perhaps ahead of its time. In this traditional and provincial, in the good sense, craftsmanship is the world's most important questions raised, such as current politics, environmental questions, cultural differences, topics regarding identity, norms, expectations and globalization. In a sensible and suggestive way, the viewer is reminded of society's major philosophical issues in a small, recognizable and accessible medium. The organic hand-dyed material – wool and flax represent nature, which through its application become an extension of the human body's cultural manifestation. Nature intertwines in this way with culture - both in terms of materials and in the motifs and proclamations.

Another extraordinary example of the textile arts timeliness and power are the strong artistic presentations made by Märta Måås-Fjetterström AB that has been annually presented for ten years.

In 2012 it was Ylva Ogland's turn to create a carpet. The result was *Snöfrid's Distillery Pictogram*. Ryggen's participation in *Documenta* and MMF's dialogue with some of Sweden's most interesting artists are a step in the right direction to give textile art the place it deserves in contemporary art.

Involvement in politics and environmental issues runs like a red thread through Bibi Lovell's artistry. *Traces of Time ...* presents a dozen textile works from different stages in Lovell's artistry. The oldest work is *The liberation struggle in the World* from 1975, recently acquired to the Röhsska Museum collections and previously exhibited at the Museum in the epochal exhibition *Reality leaves a mark 1975*. In addition to the earlier political motives which deals with themes such as globalization, the worlds injustice and consequences of war, Lovell recently been working with the Loon bird as a motif to highlight nature's refined spectacle and as a subject to illustrate the cross-fertilization between nature and culture, in this case the Sami-culture.

The exhibition calls for calm and contemplation – a scarce and rare condition today. We have tried in this presentation in the most harmonious way to balance Lovell's works with the Röhsska Museum's collection of Chinese handicraft. Feel the tranquility.

Christoffer Tarras Blom

Curator of Collections and Exhibitions, The Röhsska Museum

1975

Befrielsekampen i världen

Det var en fantastisk tid. Plötsligt vällde den fram. Vågen.
Vi fick ta del av vad som hände på andra sidan jordklotet.
Att det fanns ett land som hette Vietnam
där amerikanerna dödade och förtryckte ett folk.
Men det var ett folk som kämpade emot
som inte gav upp utan visade en otrolig styrka
Gömde sig i sina hålor i marken
och trotsade denna väldige fiende.
Och över jorden svepte en våg av uppvaknande, en kollektiv våg.
Tillsammans kunde vi ändra, förändra sakernas tillstånd.
Vi var starka
Vi kunde förflytta berg.



Befrielsekampen i världen
Textil applikation och broderi
157 x 240 cm

1975

*När vi askan ser från den brända byn...**

Då stiger vårt hat mot skyn

Vi slår tillbaka

Vi går mot seger...

När jag satt och sydde på detta verk i maj 1975
hörde jag på radio att FNL segrat
och att USA nu skulle dra sig tillbaka från landet
Kampen hade inte varit förgäves

* Titeln på detta verk kommer från FNL's befrielsesång

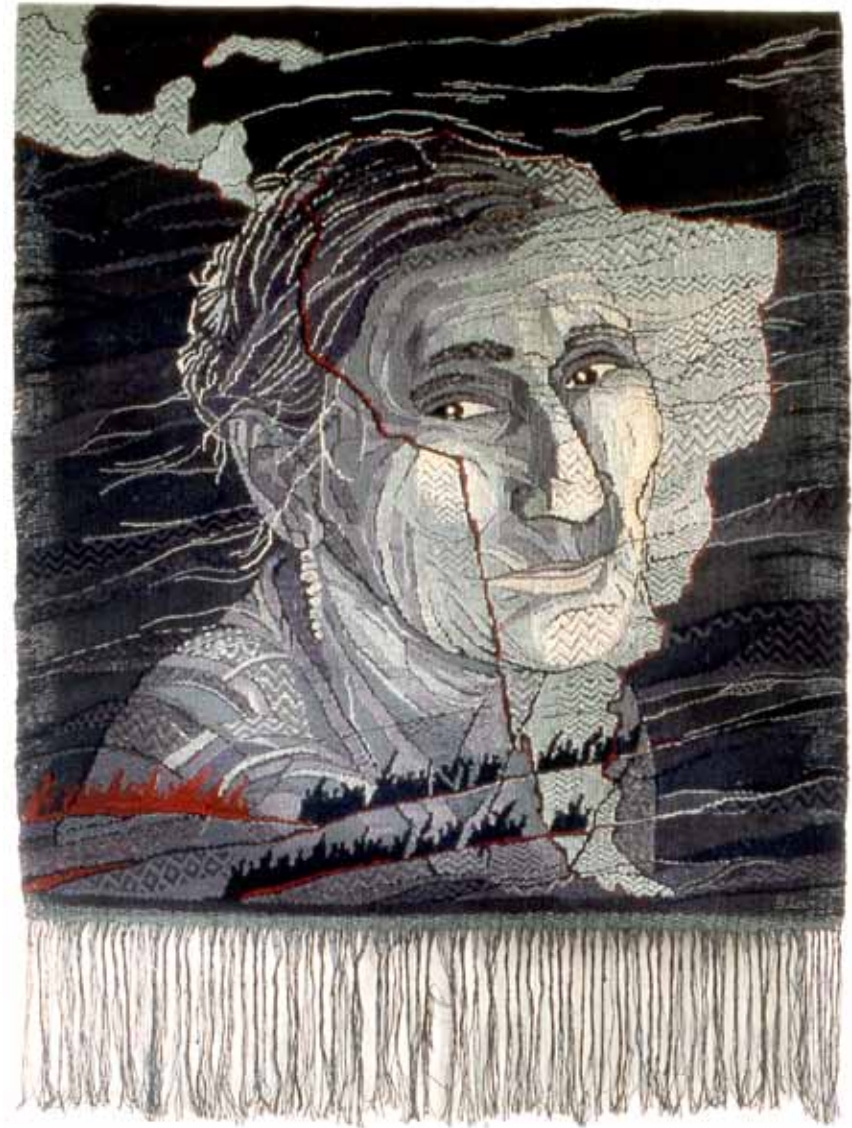


När vi askan ser från den brända byn
Textil applikation och broderi
110 x 90 cm

1985

Latinamerikansk kvinna

Men den kollektiva vågen avtog
Det kom en ny tid
En tid av betraktande
Sköt dig själv och strunta i andra
Ord som solidaritet och jämlikhet försvann
Individualismens tid satte sin prägel på människan
Men de vunna livserfarenheterna, visdomen
fortsätter sin vandring
Som strömmar i vattnet
De förs vidare över havets oändlighet
Runt vår värld
Meddelar sig till andra kontinenter



Latinamerikansk kvinna
Bildväv
125 x 110 cm

1992

Nike – segergudinnan

Grävde i det förgångna
I myterna, i berättelserna
Om hur människan sökt för att utforska sig själv
Sökt i sin omgivning i sina relationer i sitt psyke och sin själ
Hon reste ut på de stora haven
Tog sig till främmande länder och stränder
Som Odysseus på sina irrfärder
I sökandet efter ursprung och sammanhang
Och kvinnan i vår tid som står med fötterna starkt
förankrade i jorden
Men med kraft och beslutsamhet är hon på väg
Och med vingarnas hjälp tar hon sig fram
mot frihet och självständighet

Nike – segergudinnan
Bildväv
200 x 130 cm

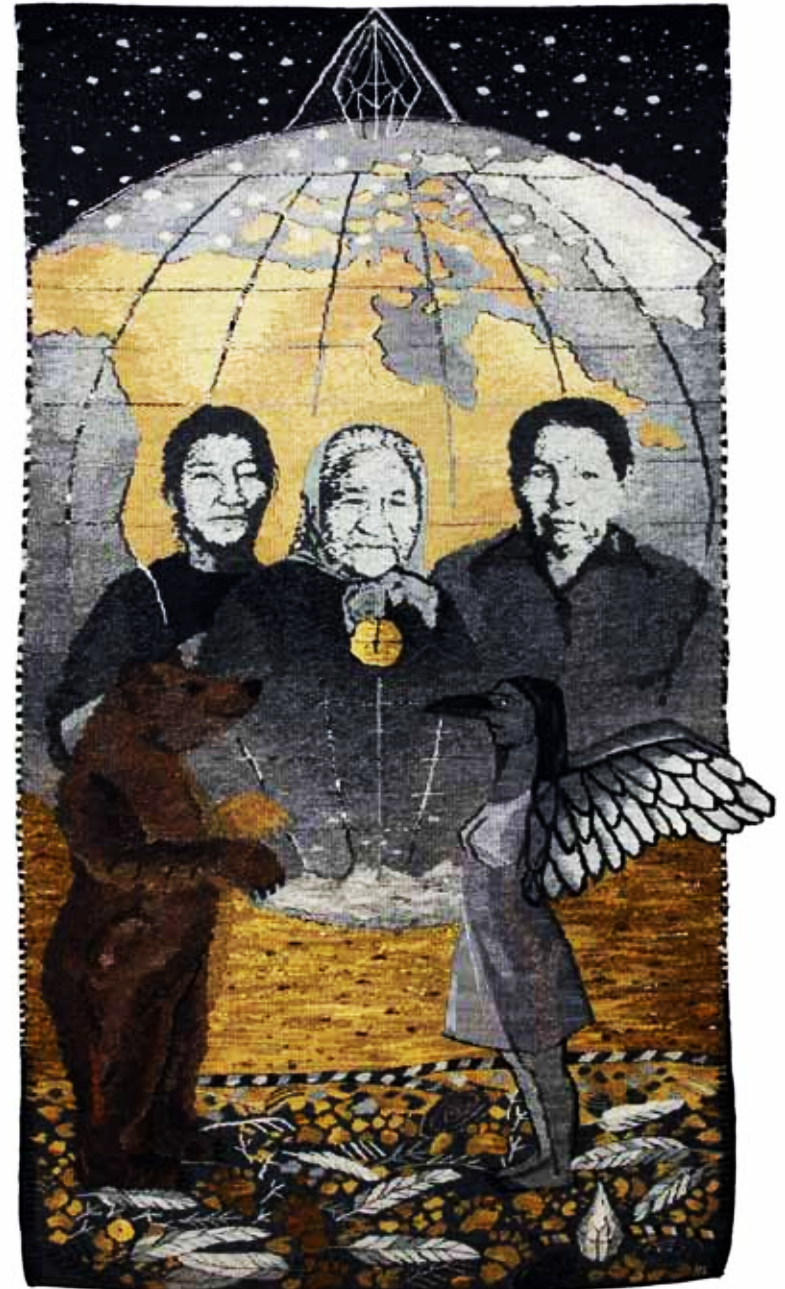


2002

Om ni låter oss tala

Jag läste en artikel om tre generationer navajokvinnor i Arizona
Man ville ta ifrån dem deras land
De skulle köras bort från sina hem
De skulle berövas sin jord sitt vatten sitt ursprung sin tillhörighet
Någon skulle utvinna kol ur deras berg
Vem är det som kan sätta sig över detta ursprungsfolk
som har funnits här sedan tusenden
Kan någon äga jorden luften vattnet
Är det inte något som tillhör oss alla

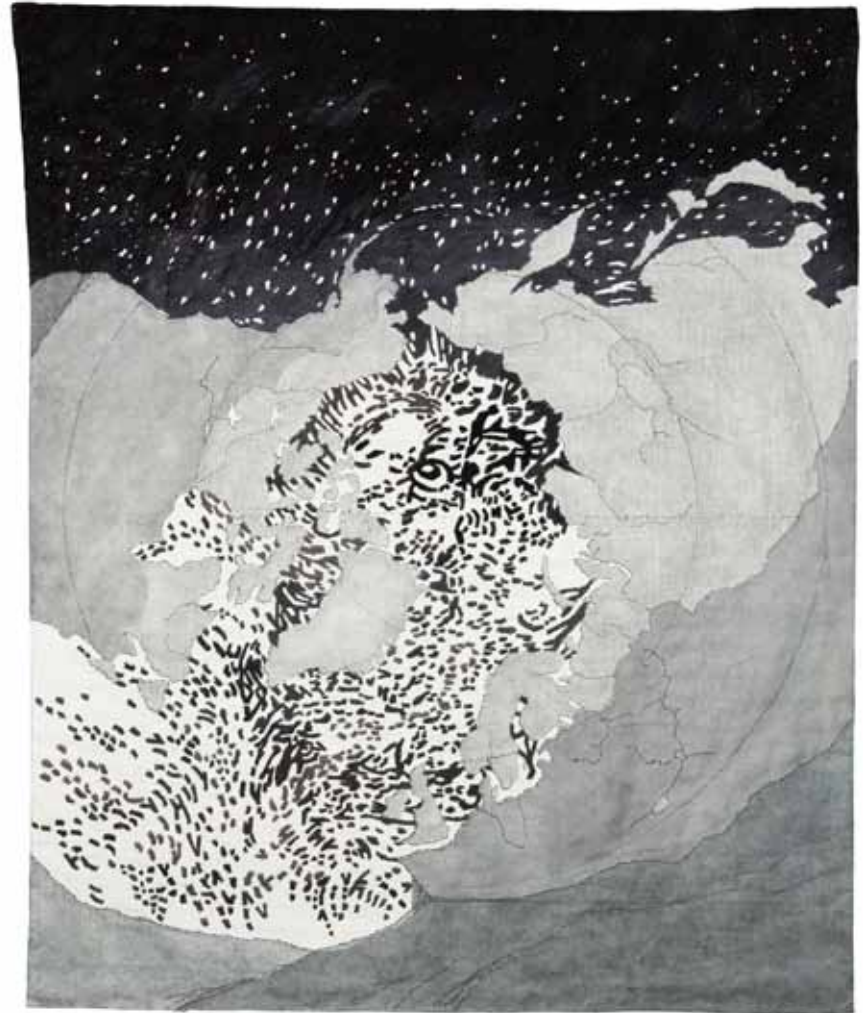
Om ni låter oss tala
Bildväv
180 x 93 cm



2012

Jorden

Att hitta sina rötter
Att få ta del av andra människors kunskap och kultur
När människan levde i samklang med naturen
Och man kände till universums regler
Årstidernas rytm dagens ljus och nattens mörker
Att ta vara på stjärnornas ljus
Att inte ta ut mer från Jorden än man kan ge tillbaka
Se att allt är ett levande väsen
Att människan inte kan göra sig till herre över himmel och jord
över djur och natur
Att allt är ett samspel



Jorden
Textil applikation och broderi
126 x 105 cm

2012

Lom i förvandling

Lommen har varit min följeslagare i många år
Jag har hört dess rop under sommarkvällar
Ett läte som påminner mig om mitt ursprung
Om tiden som inte finns
På en ö fann jag en död lom
En fågel på väg mot sin upplösning
Jag kunde iaktta den vackra teckningen i fjäderdräkten

Lom i förvandling
Broderi
111 x 76 cm



2012

Lommantel

På Etnografiska museet fann jag några gamla samiska föremål
där lommens skinn och fjäderdräkt
använts för både praktiska och rituella ändamål
En väska sydd av lomskinn och tyg
broderad i de samiska färgerna
utgångspunkten för mig i detta verk
En väska som blivit till en mantel
En fjäderdräkt, en klädedräkt

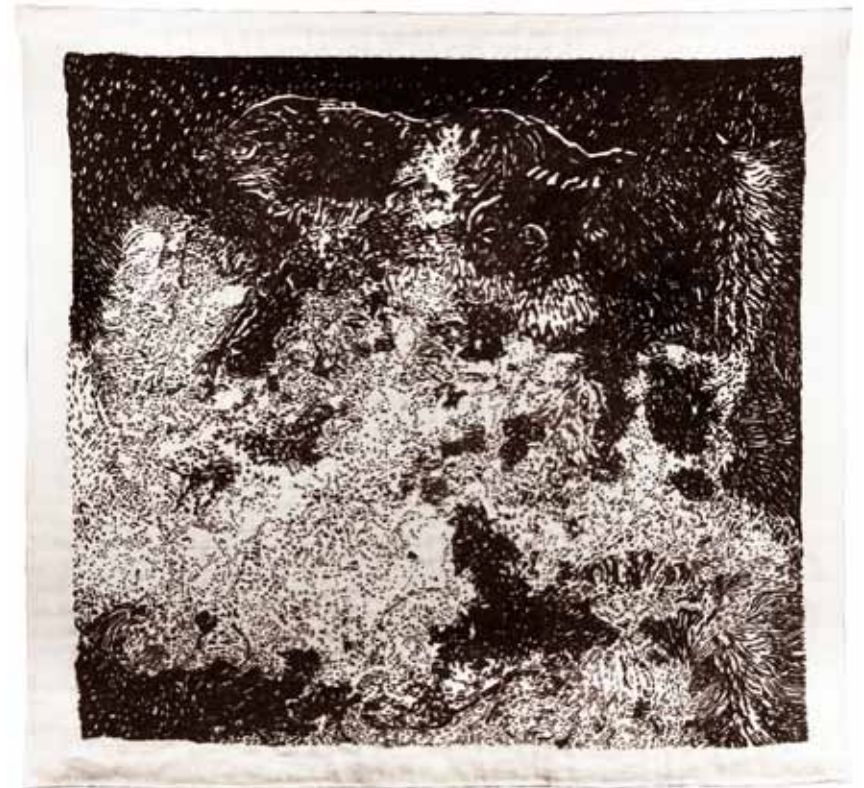
Lommantel
Bildväv
127 x 90 cm



2012

Lomtäcke

Ett gammalt samiskt barmkläde är förebilden
Använt och åldrat
Upplöst och fragmentariserat
har det lett mig vidare ut på okända marker
i sökandet efter människans rötter och ursprung
Och efter nya tecken i tillvaron



Lomtäcke
Broderi
111 x 105 cm

2012

Vinge

Tråden fortsätter att spinnas
Vattnet fortsätter att rinna
Tiden går, står, inväntar, springer före
Trådarna flätar sig samman
Och väver sina bilder
Bygger sitt eget nät
Ett nätverk av trådar, rötter och erfarenheter
Som bildar nya mönster
Nya spår att utforska

Vinge
Textil applikation och broderi
150 x 60 cm



Den svarta och vita tråden

För en konstnär blir lätt hennes konstverk en levande partner. De möts och de prövar varandra, försöker förstå hur de är. Bibi Lovell hade svårt få klart för sig om ett av hennes stora broderier skulle heta "I lomtäcket" eller bara "Lomtäcke"; visa på sitt innehålls delar eller vara sitt hela.

"Lomtäcke" – hon bestämde sig för det – är ett landskap som har ögon. Det ser sig omkring i sig. Bibi arbetar in öga och blick i sin skapande verksamhet. I "Lomtäcke" liksom driver två ögon omkring var för sig. De svarar på min inbillning när jag tycker att det ena blickar ut medan det andra sjunker in. Livets öga ser och dödens är det sömniga? Bibi är inte rädd för symbolik. Med lätt hand syr hon, eller väver, djupa tankar och stora frågor. Det ekar "fritt fram" från verket till betraktaren, själv säger hon helt enkelt att "livet och dödens går hand i hand".

Men vad är ett lomtäcke för något? Det associerar till bårtäcke, så går det också tillbaka på ett fynd hon gjorde av en död. En fågel, en storlom, låg där plötsligt framför henne på en ö i Väneren. Hon greps mycket starkt av de skarpa kontrasterna i vitt och svart i den dödas fjäderdräkt.

I flera tusen år har storlommen, överallt där den simmar omkring över större delen av jordens norra halvklot, omgetts av myter och föreställningar. "En ädelsimfågel som i alla situationer bibehåller sin lugna värdighet," läser jag i en fågelbok. Lommar underhåller faktiskt en vänskapskultur. Ofta på sensommaren kommer de flygande, ett tiotal eller fler, från olika vatten, för att fiska abborre tillsammans. Och vindstilla nätter kan man få lyssna till en lom som på sin urtida levande flöjt spelar ljudvågor ut över vattnet. Då kan det hända att i nästa revir grannen tar vid och fortsätter spelet, och i nästa igen längre bort en tredje, och kanske ännu en - så långt det går att höra. Bibi har varit med och lyssnat när lommar binder sitt samband till den andra sidan.

Under vattnet, dit lommar så lätt kan dyka fanns, och finns ännu i ursprungliga kulturer, föreställningar om in- och utgångar till dödens ofattbara rike. Livet gjordes om och kom tillbaka, liksom lommen dyker, kommer upp och flyger vidare med starka vingar. I flera tusen år har den fågeln betraktats som magisk. Kanske det beror, inte minst, på att den i sin fjäderdräkt bär vitt och svart tillsammans. I underbart distinkt kontrast börjar mönstret på halsen och bröstet med mjukt formade vita linjer på svart botten, liksom speglar fågeln på sig själv sitt vattenelement. På ryggen bär fjäderdräkten breda vita tvärstreck på svart botten och på vingarna utströdda stjärnprickar, som tonar mot mer dämpat svart; dessutom har den en vit yta som blinkar i vattenlinjen långt bak när den simmar.

Men svart och vitt går inte ihop, lika lite som natt och dag. Det blir desto mera gripande när dessa motsatser ändå gör det i konsten. Bibi säger att hon dras till den dramatiken.

– För att kontrasterna är så starka tvingas jag vara tydlig. Varje linje blir betydelsefull, formen avgörande distinkt.

Så dyker hon med sin konst i människodjupet, långt från ytan simmar hon lugn som en lom. Hon syr rätt ofta in ett slags "livlina" i sina verk, av en svart tråd och en vit tvinnad tillsammans till en. Hon har detta svartvita ullgarn färdigt på en kon – för henne nästan en ikon: "jag vet inte vad jag skall göra när det tar slut..." Med det lägger hon gärna en bård, omväxlande fint och tjockt, till ett svartvitt lysande "förband". Det vita står för allt och det svarta för intet – kanske. De största motsatser ger lyskraft åt "Lomtäcke"; med lite grått och mörkt blått garn insmuget, antytt.

Det vita är estetiskt, det svarta betecknande. Så har hon broderat och applicerat "Jorden", det verket, märkvärdigt monumentalt. Med liten

bokstav och höga tankar betyder jorden för henne mylla, matjord och moderjord.

– Jag känner jorden konkret på nära håll när jag går på den, gräver i den, tar den med handen. Så är jorden sensuell.

Med stor bokstav och låga tankar blir Jorden "vår" planet, av människan prövad och sliten, plundrad och utsugen. Vi har fullständigt glömt informera oss om att den har ett förpliktande namn – av en jordgudinna: Tellus. Hon hade sitt tempel, när det begav sig, på en av Roms kullar. Dit bar människor offer till henne för bärkraftigt jordbruk och goda skördar, i dag är jordgudens namn Profit. Bibi Lovells konst är full med värld. Även en fjäder, en pinne, en blick är värld – "hela världen", "för allt i världen".

Hon har som konstnär en ovanlig förmåga att blanda och kontrastera stort-smått, abstrakt-konkret, tanke-känsla, rimligt-orimligt. Till exempel är planetens sfär, med världens länder, ett återkommande motiv. Hennes verk "Jorden" bestäms av en märklig figur som hon format efter valda delar av kartbokens blad, så att nosen blir Novaja Zembla och oljelandet Norge kittlar under hakan. "Djurets" kropp ser ut att vara norra Atlanten och Ishavet. Men konstnären säger att det föreställer Jorden. Det stämmer, det verket täcker ett område varifrån nyss rapporterats att "sommaristacket i Arktis slår bottenrekord och är det minsta som uppmätts" – oljeprospektering pågår. "Djuret" stirrar med samvetets blick; kandiderar till djävul i klimatuppvärmningens väntade heta helvete.

Öga, ögon och blick, inblick och insikt, betyder mycket i Bibis konst, liksom det nog gör för henne i livet också. Hon tänker med ögonen direkt, det är jag övertygad om, intuitivt som en påfågelfjäril, eller makaon, blixtrar med sina vingögon, så som de omedvetet vet att utstrålning hjälper dem att leva.

I "Latinamerikansk kvinna, från 1985, fastnar jag genast för den kvinnans säkra, goda och bestämda blick. Jag rådfrågar konstnären och hon förklarar: – Jag såg hennes ögon och tyckte mig se visdom. Hon är en människa som kommer med sin livserfarenhet.

Sedan får jag syn på hur rynkorna i hennes ansikte lämnar ansiktet och går vidare. De blir till havets vågor. Och ytterligare vidare, utan att det stör det sublimes, har konstnären vidgat hennes huvud, utan påfallande gräns, till en fortsättning i form av inte mindre än hela Sydamerikas kartbild. Kvinnans västra öga rundar måleriskt delar av Andernas bergskedja. Det östra når i ögonvrån ända till Rio.

– Kartan löser upp sig och bildar något nytt, säger Bibi. Jag vill blanda in mig i både naturen-människans och världens former. Se på ett lövs alla nerver, till exempel, de är kroppsådror. Alla kommer vi av jorden konkret, gammal och ung är samma liv. Man har alla tider omkring sig och med sig samtidigt, det är mycket som går i en cirkel. När jag ser in i en nyföddas ögon ser jag en gammal själ som kommer för att börja från början.

Det finns så mycket att betrakta i den konst som är bra. Den lockar fram välvilja – med komplikation. Så kan det sköna komma till stånd, det gör ett möte mellan konstverk och betraktare. Att Nike från Samothrake, 190 f. Kr, tappat huvudet är inte svårt att förstå. Hon har ju stått som monument över seger i krig, efter det konventionella blodbadet ett historiskt traditionellt beställningsuppdrag. Kvinnan som stod modell till gudinnan måste ha varit konstnärens orsak till mästerverket. Sedan kom nya segrare i krig och slängde det i havet.

Bibi Lovells "Nike" (från Kristineberg) är helt annorlunda. Hon föreställer inte en gudinna, hon är kvinnan som sig själv, vävd glest med lintråd. Klädd

i tunn klänning draperad med vingar och släp går hon i motvind. Hennes tecken för seger är hennes ovillkorligt stolta hållning, vingarna bär. Konstverk är inte vad man väntar sig. De öppnar sig för känslan, som ingen kan säga vad den är för något, bara att den känns väldigt tillfredsställande. Kanske är den ett naturfenomen av bärande betydelse för livet? Samma känsla som inför konsten griper kanske den som lyssnar till storlommens ödsliga sång. Liksom känsla infinner sig i en brodös, som sinnligt öppnar sig för den fågelns raffinerade fjädermönster. Hon bjuder den vidare med sin konst.

Efter ett samtal, en kväll utanför Bibi Lovells ateljé i Dalsland – det susar i höga askar, ett tåg rasslar förbi på avstånd, spindelväv i gräs går sönder där vi går:

– Det jag gör blir allt mera ömtåligt med åren, livet är skört. Jag väver med livets trådar.

Björn Berglund

Curriculum vitae

Bibi Lovell

Syster Estrids gata 4, 41 325 Göteborg, 031- 41 92 88, 0706-200 208
bibilovell@hotmail.com, www.bibilovell.com

Utställningar

- 2011 Heidruns Bok och Bildcafé Värmland
- 2010 *mina rötter*, Borås Konstmuseum
- 2009 *Göteborgskonst 60- och 70-tal*, Göteborgs Konstmuseum
- 2009 *TUMULT*, Gustavsbergs Konsthall Stockholm
- 2005–2007 *Konstfeminism*, Göteborgs Konstmuseum, Liljevalchs Stockholm, Dunkers Hus Helsingborg
- 2005 Bohusgalleriet Uddevalla
- 2002 *Västsvenskt Avantgarde 1950–80*, Röda Sten Göteborg.
- 2001 *Utmaningen*, Skövde
- 2000 Lerums konstförening, Dalslands museum Upperud, Skallsjö kyrka Floda, Slottet Partille
- 1999 Konstfrämjandet Göteborg, Karlbergs konstförening Åmål
- 1998 *Självporträtt*, G54 Göteborg
- 1997 *Korpgång*, Vandringsutställning genom Bygdegårdarnas Bildningsförbund
- 1995 Teatergalleriet, Kalmar
- 1994 Kungsbacka Konsthall, Åmåls Konsthall
- 1993 Mölndals Konsthall
- 1989 Nohaga slott Alingsås
- 1986 Borlänge Konsthall
- 1985 *Verkligheten nu*, Röhsska museet Göteborg
- 1984 *Nicaragua*, Maneten Göteborg, Managua Nicaragua
- 1982 *Från Papyrus till Unifos*, Blå Stället Göteborg
- 1978 *Rädda Varven*, Konsthallen Göteborg, Landskrona, Uddevalla
- 1975 *Verkligheten sätter spår*, Röhsska museet Göteborg, Kulturhuset Stockholm, Västerbottens museum Umeå, Nohaga slott Alingsås samt olika arbetsplatser.

Offentliga uppdrag

2000 Häktet Kriminalvården Göteborg
1995 Uddevalla Sjukhus Tillsammans med R Schmid
1993 Kontor "Framtiden" Göteborg
1991 Klockaregårdens daghem Lindome
1990 Örebro landsting
1989 Graab Göteborg
1985 Brattåsgårdens servicehus Källered
1984 Mölndals lasarett
1979 Tingsrätten Vänersborg
1976 Östra Sjukhuset Göteborg
1974 Skälltorpskolan Göteborg
1973 Varbergs lasarett

Bildpedagogiskt arbete

Sedan 1989 har jag även arbetat med barn och bild i olika projekt i skolan. Speciellt med barn och ungdomar som haft problem med det talade språket som invandrabarn och barn med autism. Mellan år 2000 och 2006 deltog jag i ett projekt med Nordiska Akvarellmuseet vilket hade som mål att stärka bildspråket i skolan. Där arbetade jag med barn i små grupper som var i behov av särskilt stöd. Under år 2000 till 2007 hade jag ett forskningsprojekt tillsammans med en annan kvinna med som hette Bildskapande med barn med autism där syftet var att studera och stödja bildskapandet hos dessa barn.

Stipendier

Statens konstnärstipendier
Göteborgs kulturstipendier
Göteborgs och Bohus läns landstings kulturstip.
Mölndals kulturstipendium
Statligt projektbidrag
Kommunalarbetarförbundets kulturstip.
Kerstin Wijk Broström
Längmanska Kulturfonden
Statligt Konstnärskbidrag

Röhsska museet

Tisdag 12–20, onsdag–fredag 12–17
lördag–söndag 11–17. Måndag stängt
Tues 12–20, Wed–Fri 12–17
Sat–Sun 11–17, Closed Mondays

© Röhsska museet, 2012
Del av Göteborgs Stads kulturförvaltning.

Vasagatan 37–39, Göteborg
Tel +46 31 368 31 50
info.designmuseum@kultur.goteborg.se
www.designmuseum.se

